



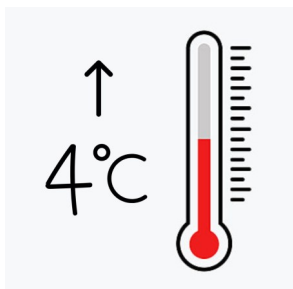
Bulletin des membres - 24 Novembre 2024

Dans ce numéro :

Page 1	La saison des tiques peut être toutes les saisons
Page 2	Un Message du Directrice Exécutive
Page 3	Quoi de neuf ?
Page 4	Mise à jour des ateliers
Page 6	Graines de sagesse
Page 8	The Mill / Le moulin

La saison des tiques peut être toutes les saisons

Les tiques peuvent être actives lorsque les températures sont plus fraîches et peuvent même survivre à nos hivers froids. Une étude canadienne récemment publiée a montré que les tiques à pattes noires infectées par la bactérie qui cause la maladie de Lyme sont plus susceptibles de survivre aux températures hivernales et sont les premières à se « réveiller » lors des journées de redoux durant la saison froide.



À partir de 4°C, les tiques s'activent : elles commencent à chercher un animal ou une personne pour avoir un repas de sang; elles poursuivent leur quête de nourriture jusqu'à ce que la température s'abaisse et reste sous 4°C. Les tiques à pattes noires peuvent être actives dès que la température atteint 4°C, y compris lors d'un redoux l'hiver. Les tiques peuvent survivre l'hiver en se cachant sous le couvert des feuilles et des buissons.

La principale menace au Canada est la maladie de Lyme. Les tiques étendent leur territoire dans certaines parties du Canada à une vitesse de 46 km par année. Le risque d'exposition aux tiques et aux maladies qu'elles portent – telles que la maladie de Lyme – est de plus en plus grand, tant pour les animaux que pour les humains.

Enlevez les tiques dès que vous les décelez pour réduire le risque de transmission de la maladie.

La façon la plus simple et la plus sécuritaire d'enlever une tique est de la saisir le plus près possible de la peau avec une pince à épiler et de tirer vers le haut en évitant de faire un mouvement de rotation, ou de comprimer son corps. Si vous avez besoin d'aide, appelez votre vétérinaire.

Pour plus d'informations, consultez le site [Tique Toc Canada](#)

A Message from the Executive Director

Depuis ma dernière mise à jour, la Fédération a consacré beaucoup d'efforts à la préparation et à la présentation du **Sommet de l'extension forestière du Nouveau-Brunswick**, qui s'est tenu le 4 novembre. Le Sommet a été organisé par le Dr Tom Beckley de l'UNB et financé par le Conseil de recherches en sciences humaines et l'UNB.

Le sommet, sur invitation seulement, a rassemblé des intervenants des services de vulgarisation forestière de toute la province et d'ailleurs. La matinée a consisté en trois présentations de personnes impliquées dans la vulgarisation forestière aux États-Unis. Eli Sagor, de l'Université du Minnesota, travaille pour une université qui a un mandat de vulgarisation. Nancy Patch est une forestière de comté à la retraite du Vermont, où elle a travaillé pour le gouvernement de l'État. Enfin, Jessica Leahy, de l'université du Maine, travaille à la reconstruction de son programme de vulgarisation forestière, qui n'existait plus depuis de nombreuses années. Il était très intéressant d'entendre parler des différentes approches et ressources appliquées aux services de vulgarisation.

L'après-midi, Solange Nadeau, de Ressources naturelles Canada, du Service canadien des forêts et du Centre de foresterie des Laurentides, a fait une présentation sur les dimensions sociales de la foresterie. Notre présentation a suivi (plus d'informations ci-dessous), ainsi qu'une présentation de l'ACFOR et de la FCI qui a parlé d'une utilisation élargie du Fonds de durabilité des boisés privés pour aider les traitements non traditionnels.

En plus des présentations, il y a eu un certain nombre de sessions en petits groupes pour permettre aux gens d'exprimer leurs opinions. Nous attendons le résumé du sommet pour apprécier pleinement ce qui a été entendu. Comme il y avait quatre groupes de discussion, il n'est pas possible de rendre compte de tout ce qui a été dit ou entendu.

Dans notre présentation, 'NB Woodlot Forest Extension Program Design Proposal', nous avons proposé un système d'extension où la Fédération serait la plaque tournante et coordonnerait les ressources, l'éducation et les professionnels de la foresterie, à travers la province pour assurer la cohérence et faire en sorte que le programme soit aligné et intégré à travers la province. Nous voulons nous appuyer sur les ressources et les connaissances qui existent actuellement dans la province d'une manière plus intégrée. Nous voulons renforcer la communication entre les groupes pour garantir que les efforts sont cumulés et que les ressources sont utilisées de la manière la plus productive et la plus efficace possible. Cette communication facilitera également l'apprentissage entre pairs.

Nous avons l'intention de continuer à faire avancer notre idée. Nous avons demandé une réunion avec le nouveau gouvernement et nous continuerons à défendre les intérêts des propriétaires de lots boisés.

Respectueusement soumis,

Susannah Banks

Directrice executive, FPLBNB

email: ED@nbwoodlotowners.ca

phone: 506-459-2990



Quoi de neuf ?

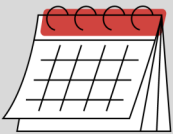
Un tour d'horizon de l'actualité et des événements à venir

[Découvrez quelques nouvelles que vous avez peut-être manquées ce mois-ci](#)

- *Les ouragans peuvent accroître le risque d'incendie de forêt, selon un expert*
- *Le Canada est sur le point de perdre un « trésor » irremplaçable de champignons*
- *Une nouvelle science pourrait sauver l'industrie du sirop d'érable d'une situation délicate*
- *L'année la plus chaude jamais enregistrée est attendue alors que le Canada s'apprête à manquer son objectif en matière d'émissions*
- *Un jour après l'éruption du mont Saint Helens, les Gophers ont dû apporter des explosions de vie nouvelle*
- *Mosaic Forest Management intègre une couche de « valeurs sociales » dans la cartographie SIG*



ENQUETE DE FIN D'ANNEE - la semaine prochaine, vous recevrez un courriel contenant un lien vers l'enquête de fin d'année pour les membres, qui sera bientôt disponible !



EVENTS ÉVÉNEMENTS

28 novembre - Cours de formation en ligne pour la certification des applicateurs de pesticides de l'Agriculture privée L1

28 novembre - Séminaire web de CLIMAtlantic : Améliorer la résilience côtière du Nouveau-Brunswick grâce à la recherche innovante

5 décembre - Vitrites scientifiques du Centre canadien sur la fibre de bois (CCFB), webinaire session 1

19 décembre - Vitrites scientifiques du Centre canadien sur la fibre de bois (CCFB), séance de webinaire 2

21 décembre - Le bureau de la FPLBNB sera fermé pour les fêtes. Nous rouvrirons le 2 janvier.

Gardez un œil sur les [Nouvelles](#), les [Annonces](#), et le [calendrier des événements](#) sur le site web pour d'autres événements et détails.



Avez-vous commencé vos achats pour les fêtes de fin d'année ?

Avez-vous trouvé un objet fabriqué localement qui, selon vous, devrait être connu du monde entier ?

Connaissez-vous un artiste du Nouveau-Brunswick qui crée des œuvres d'art en bois ? Il fabrique des couronnes à partir de branches d'arbres ? Fabrique des bonbons à partir de la sève ?

En tant que membre, vous pouvez afficher sur le [Tableau d'affichage concernant des produits ou des services de vos amis, de votre famille ou même de vous-même !](#)

Indiquez comment les contacter, contribuez à faire connaître les petites entreprises et aidez les autres membres à trouver quelque chose de spécial !

Mise à jour des ateliers sur la gestion intelligente des lots boisés :

Vers une forêt résiliente...

par Diane Fargilla, Coordinatrice de la sensibilisation au changement climatique

Ça y est ! Les ateliers sur la gestion intelligente des lots boisés sur le plan climatique ont été clôturés le 2 novembre, juste à temps avant de basculer à l'heure d'hiver et de penser cheminée et chocolat chaud (ou thé si vous préférez) plutôt que balade en forêt !

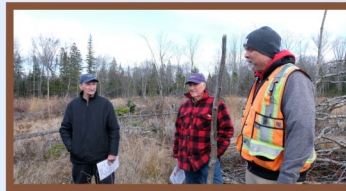
Ces ateliers ont été très constructifs. Nous avons beaucoup appris les uns des autres et avons pris davantage conscience des enjeux climatiques et des défis auxquels la forêt Wabanaki-Acadienne fait face actuellement et fera face à l'avenir. Certes, les nouvelles ne sont pas toujours très rassurantes, mais nous pouvons agir avec tous les outils et les connaissances à notre disposition. Nous avons donc les clés nécessaires pour aider ce très riche écosystème dans sa lutte contre le changement climatique. À partir de là, il faut s'activer. Même à petite échelle, chaque geste compte.

Le mot de la fin s'adresse à celles et ceux qui ont contribué à la réussite de ces ateliers. La Fédération tient à les remercier. Une mention particulière aux propriétaires des lots boisés que nous avons visités et sans qui ces ateliers n'auraient pas pu avoir lieu. Nous remercions donc Conrad Leroux, Jim McCrea, Bruce et Nancy Colpitts, Jorg et Gloria Beyler, et Hazen et Karen McCrea pour leur collaboration et leur accueil si chaleureux. Un immense merci également à Chris Higgins et Patrick Doucet, dont l'expertise en tant que forestiers était essentielle pour aborder tous les aspects du sujet et mener à bien le travail sur le terrain.

Merci à toutes et à tous !



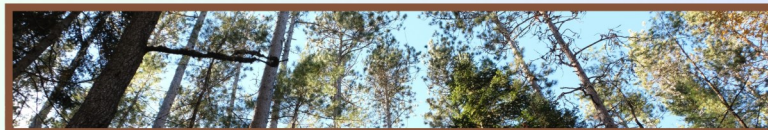
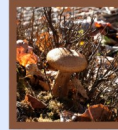
Photos (page suivante) de Diane Fargilla prises lors des quatre ateliers.



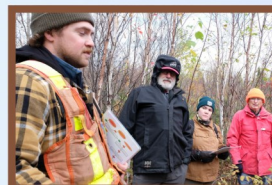
Prenez vos bottes et venez participer à un atelier d'une journée pour en savoir plus sur

La gestion intelligente des lots boisés sur le plan climatique

Octobre 2024



© 2024 Diane Fargialla





GRAINES DE SAGESSE

Des informations pour vous aider à tirer le meilleur parti de vos aventures dans les boisés.

Faits sur les animaux

Nom commun: Geai bleu

Nom scientifique: *Cyanocitta cristata*

Type: oiseaux

Alimentation: omnivore

Longueur:: 25 - 30 cm

Poids: 70 - 100 grammes

Statut: commun

Ce grand oiseau chanteur commun est connu de beaucoup de gens, et une équipe de baseball porte même son nom.

Tout le monde reconnaît sa crête, son plumage bleu, blanc et noir et ses cris bruyants, n'est-ce pas ? Nous pensions connaître les geais bleus, mais il s'avère qu'ils ne sont pas vraiment bleus !

Le pigment des plumes du geai bleu est la mélanine, qui est brune. Leur plumage bleu vif est le résultat de la diffusion de la lumière à travers des cellules modifiées à la surface des barbes des plumes. La bride noire sur la face, la nuque et la gorge varie considérablement et peut aider les geais bleus à se reconnaître entre eux.

Le geai bleu est un oiseau de lisière de forêt. Leur nourriture préférée est le gland, et on les trouve souvent près des chênes, dans les forêts, les lots boisés, les villes, les parcs. Ils sont connus pour leur intelligence et ont des systèmes sociaux complexes avec des liens familiaux étroits. On attribue à leur prédilection pour les glands le mérite d'avoir contribué à la propagation des chênes après la dernière période glaciaire.



Photo par Ryan Sanderson , Macaulay Library, Cornell Lab



Photo par Suzanne Labbe, Macaulay Library, Cornell Lab

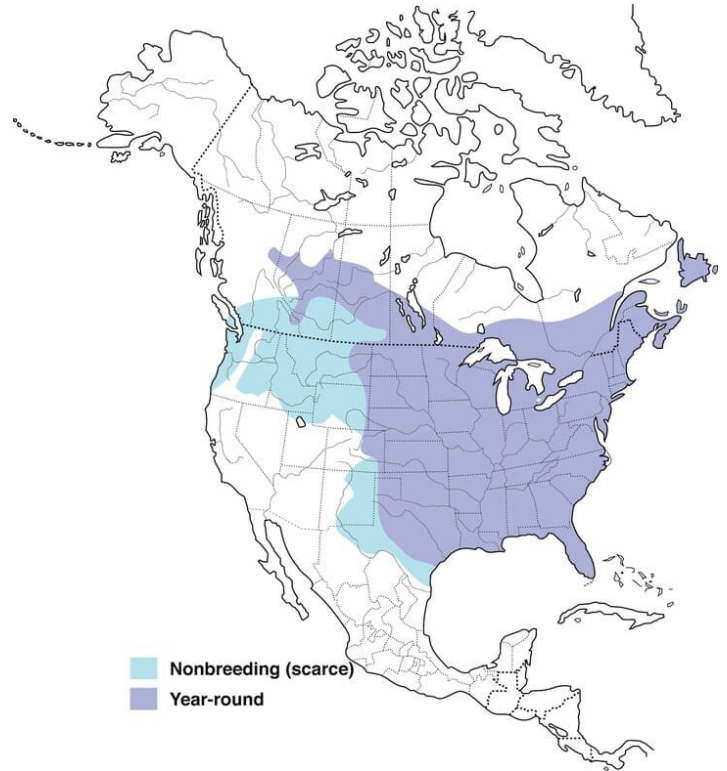
Les geais bleus femelles et mâles sont très semblables. Bien que les mâles aient tendance à être un peu plus grands que les femelles, la seule façon de les différencier est d'observer attentivement les comportements de parade nuptiale et de nidification. Une femelle seule, par exemple, déterminera son comportement de cour en menant un groupe de trois à dix mâles. Il s'agit de suivre le chef de file : si la femelle commence à voler, les autres suivront. Après l'atterrissage, les mâles dodelinent de la tête et ébouriffent leurs plumes pour tenter de la courtiser.

(Suite à la page7)

Le geai bleu imite souvent les cris des faucons, en particulier de la buse à épaulettes. Ces cris peuvent informer les autres geais de la présence d'un faucon ou peuvent être utilisés pour tromper les autres espèces en leur faisant croire à la présence d'un faucon.

Le plus vieux geai bleu sauvage bagué connu avait au moins 26 ans et 11 mois lorsqu'il a été retrouvé mort après avoir été pris dans un engin de pêche. Il avait été bagué dans la région de Terre-Neuve/Labrador/St. Pierre et Miquelon en 1989 et y a été retrouvé en 2016.

Les geais bleus sont de petites créatures mystérieuses, et les raisons de leurs schémas de migration restent en grande partie un mystère. Si certains geais choisissent de migrer, d'autres restent tout au long de la saison hivernale. Certains migrent vers le sud une année, restent au nord l'année suivante, puis migrent à nouveau vers le sud l'année d'après. Les chercheurs n'ont pas encore trouvé la raison exacte de ce phénomène. Et bien qu'il n'y ait pas d'explication logique, nous aimons à penser qu'ils prennent un peu de vacances dans le sud de temps en temps !



Distribution du geai bleu (carte) par Birds of the World, Cornell Lab

Sources: Cornell Lab - All About Birds (allaboutbirds.org), Nature Canada (naturecanada.ca)



Partagez vos photos !

Nous aimerions beaucoup voir vos photos de lots boisés ! Envoyez-nous vos photos et elles pourraient être présentées dans le bulletin, sur les médias sociaux ou sur le site Web.

Email info@nbwoodlotowners.ca



Recherche de rédacteurs

Avez-vous un intérêt pour l'écriture ? Nous recherchons des membres qui souhaiteraient écrire sur des sujets liés à la forêt pour la lettre d'information et le blog. Si vous êtes intéressé(e), veuillez nous contacter en nous indiquant le(s) sujet(s) que vous aimeriez aborder.

Email info@nbwoodlotowners.ca

Le moulin

Récemment, l'écrivain Don Dolan a contacté la Fédération au sujet de son roman de fiction historique autopublié, *The Mill*, qu'il pense que nos membres pourraient trouver intéressant.

Don décrit le livre comme suit : « Il suit la famille Burchill de Miramichi de 1840 à 1980. Le livre utilise des entrevues avec John Burchill, ses notes et celles de son père. Le sénateur G. Percy Burchill. De nombreux acteurs de l'industrie forestière du Nouveau-Brunswick connaissent le courage et la détermination de ces deux hommes à survivre et parfois à prospérer en tant que chefs de file novateurs dans le domaine des produits forestiers dans notre province. D'une valeur de 20 \$, « *The Mill* » serait une lecture agréable et intéressante pour de nombreuses personnes. Il n'est pas encore disponible au public, mais j'ai choisi de le partager avec les personnes avec lesquelles il aura le plus d'écho.



Photo fournie par Don Dolan

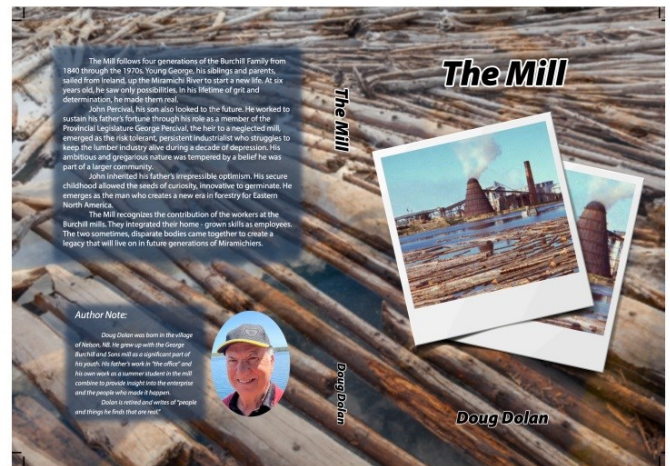
Extrait de la couverture du livre :

« The Mill suit quatre générations de la famille Burchill, de 1840 aux années 1970. Le jeune George, ses frères et sœurs et ses parents ont quitté l'Irlande pour remonter la rivière Miramichi et commencer une nouvelle vie. À six ans, il ne voyait que des possibilités. John Percival, son fils, s'est lui aussi tourné vers l'avenir. George Percival, héritier d'une scierie négligée, apparaît comme un industriel tolérant au risque et persévérant, qui lutte pour maintenir l'industrie du bois en vie au cours d'une décennie de dépression. Sa nature ambitieuse et grégaire est tempérée par la conviction qu'il fait partie d'une grande communauté.

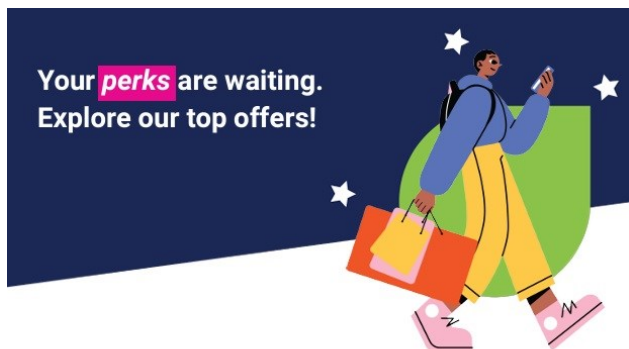
John a hérité de l'optimisme irrésistible de son père. Son enfance sereine a permis aux graines de la curiosité et de l'innovation de germer. Il devient l'homme qui crée une nouvelle ère dans la foresterie de l'est de l'Amérique du Nord. Le Moulin reconnaît la contribution des travailleurs des moulins Burchill. Ils ont intégré les compétences qu'ils avaient acquises chez eux en tant qu'employés. Les deux entités, parfois disparates, se sont réunies pour créer un héritage qui se perpétuera dans les générations futures de Miramichiers ».

Note de l'auteur :

« Doug Dolan est né dans le village de Nelson, au Nouveau-Brunswick. Il a grandi avec la scierie George Burchill and Sons comme élément important de sa jeunesse. Le travail de son père au « bureau » et son propre travail en tant qu'étudiant d'été à l'usine se combinent pour donner un aperçu de l'entreprise et des personnes qui l'ont rendue possible. Dolan est à la retraite et écrit sur « les gens et les choses qu'il trouve réels ».



Si vous souhaitez acheter ce livre, vous pouvez contacter Don Dolan à l'adresse storiesfromtheriver2024@gmail.com



Your organization has partnered with Perkopolis to bring you 5,000+ exclusive offers on everything from shopping to tickets and travel.



Perkopolis - Offres du vendredi noir

Vous êtes-vous inscrit pour recevoir des avantages GRATUITS en tant que membre de la Fédération ? En vous inscrivant à Perkopolis avec une adresse électronique et votre numéro de membre FPLBNB, vous pouvez recevoir des offres et des réductions pour toutes sortes d'achats. Vous pouvez choisir de recevoir des courriels de Perkopolis avec leurs dernières offres, ou non - c'est vous qui décidez !

Saviez-vous que Perkopolis est le meilleur endroit pour trouver des offres pour le vendredi fou? Perkopolis a élaboré un guide des meilleures ventes à durée limitée, en plus de ses offres permanentes! Ne manquez pas les avantages exclusifs réservés aux membres de Perkopolis.

N'oubliez pas de vous inscrire avant le 28 novembre pour bénéficier des offres!

Si vous avez des questions, vous pouvez contacter [le service clientèle de Perkopolis](#) par chat en direct, par téléphone ou par courriel.

Option bulletin d'information imprimé

Le bulletin mensuel des membres est gratuit par courriel (et le sera toujours), mais vous pouvez choisir de recevoir une copie imprimée par la poste pour 63 \$ par an + TVH. Certaines personnes n'ont pas d'adresse électronique, et d'autres préfèrent simplement avoir quelque chose à lire dans la main. Quelle que soit votre raison, si vous êtes intéressé par cette option, vous pouvez la sélectionner comme option supplémentaire lors de votre prochain renouvellement d'adhésion. Si vous souhaitez commencer à recevoir la lettre d'information par courrier avant votre prochain renouvellement, contactez Patricia à l'adresse info@nbwoodlotowners.ca.



Merci de votre lecture - à la prochaine !

www.nbwoodlotowners.ca/fr